

14 zastávek v Poděbradech



každé město i obec má svá krásná místa, zajímavé události, osobnosti, projekty a je jen na nás co s tím uděláme...

Jabor[®]
Jabor pro, s.r.o.

Grafický design: ak.mal. Atila Vörös



nekomercnireklamy.cz

Organická kresba ve veřejném prostoru

Žijeme v době nových a nových poznatků, které nás nutí hnát se za těmi nejnovějšími. Vyplývá z toho jediné – vytrácí se obecné propojení s pamětí nás samých. S historií, která je, byla a bude součástí života lidstva jako takového. Poznávání přeměn bez znalosti toho, co bylo, se stává prázdnou hodnotou ve vztahu k současnosti.

Povědomí místa v kontextu dějinných událostí, historických míst a více či méně významných osobností, se pomalu vytrácí nebo lépe řečeno, není vůbec na periferii měst, okrajích obcí, ve vesnicích a vesničkách. A to z různých důvodů. Prvním důvodem je jakoby „menší“ význam čehokoli, co se k místu pojí. Neznamená to však, že by to bylo pro toto místo méně významné, naopak. Druhým důvodem se zdá, že se historie odstěhovala nebo ukryla, blůhvi kam. Není tomu tak. Historie existuje, avšak pouze v centrech „významných“ měst, v muzeích, na internetu, na sociálních sítích, jen ne na místě samotném. Třetí a neméně důležité bod se skrývá za ochotou a možností společnosti a jejich představitelů nacházet a realizovat projekty, které právě tuto paměť ožívují a připomínají.

Idea realizace propojení historie a místa není nová – naopak je stará jako lidstvo samo.

Už život v jeskyni byl zachycen na místě samotném, a to někým, kdo chtěl znázornit událost lovu nebo existence samé, která BYLA. Ať už byl důvod jejího vzniku jakýkoli, kresby připomínají to, co se stalo, zachycují a připomínají část historie. Tato „znamení doby“ našťásti přetrvávala a stala se součástí nejen nás samých, ale především naší paměti. Princip kresby, jako jedné ze základních přenosových a informačních technologií (viz příklad) se stává i základním prvkem při realizaci námi dále popisovaného projektu. Projektu staveb nových autobusových zastávek, jež se snaží přiblížit právě hodnoty míst často opomíjených, nevídaných nebo neuvědomovaných. Zastávek, které splňují požadavky nejen estetické, ale také funkční a bezpečnostní.

Základní myšlenkou projektu bylo uchoptit historii v předměstských částech obce a zobrazit místa, vytvářející vlastní kolorit zdánlivě okrajové identity. Neprezentovat opětovně pouze to, co je veřejně známé (v případě Města Poděbrad je český král Jiří z Poděbrad), přestože i za tímto účelem byl stávající projekt města podporovaný evropskou unií nakonec také využit.

Samotná architektura zastávky vychází z obecné jednoduchosti architektury městských mobilidářů. Hliníková konstrukce se zastrešením, nesoucí tři až šest tvrzených skleněných tabulí o různých šířkách, s výškou 200 cm.

Při standardní realizaci zastávky ze zdůvodu bezpečnosti aplikováno pískování plochy v dané výšce, což pro tento projekt nebylo z výtvarné stránky příliš vhodné. Jak je však následně uvedeno a popsáno, všechny požadavky ohledně bezpečnosti byly nakonec splněny.

Při navrhování témat pro jednotlivé objekty bychom se neobešli bez intenzivní oboustranné přínosné spolupráce, a to jak se zadavatelem projektu, tak především s historikem Města Poděbrady, při níž bylo nashromážděno nejen velké množství materiálů, ale také inspirací při tvoření díla samotného. Nemohu zde proto nezmínit i osobní „náhledové prohlídky“ daných míst, uskutečněných z důvodu poznání detailů prostředí i jeho celku, jeho atmosféry a nezbytné dokumentace daného místa.

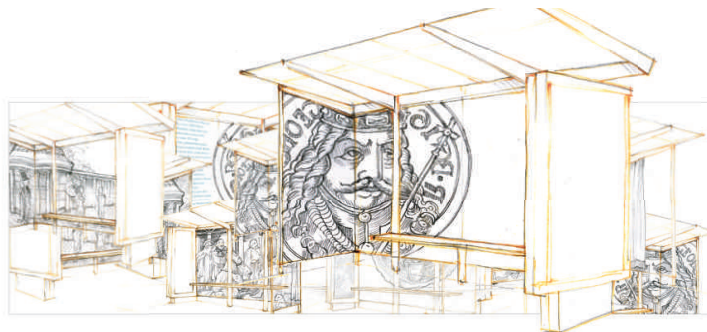
Nejen vlastní kresby, ale prakticky celé dílo vychází z poznání a detailně zdokumentované historie. Tento fakt nepřímo určil i styl, kdy jako autor musím zachovat realnost a realitu zobrazovaného a kdy nemohu v žádném případě použít například abstraktní nekonkrétní výtvarno. Co se týče výtvarného zpracování díla, vše je založeno na transformaci historických událostí, osobností či budov do kreseb, které se míst v jeden celek v podobě koláže, jež v konečném výsledku ztvárňují jeden malý mikrosvět dané autobusové zastávky.

Kresba, jako médium, může vytvářet nezměrnou škálu efektů, pocitů, a to od lehkosti vtipu, až po těžké a hutné drama přeměn a kombinací, propojování a oddělování. Při hledání způsobu přenesení díla na skleněné plochy se naskytla další možnost využití těchto realit, a to úpravou kresby samotné. Její barvení, propojování, potlačení i naopak zvýraznění jednotlivých partií. Důraz byl kladen rovněž na aplikaci kresby na sklo, kde se vynecháním bílé podkladové vrstvy při tisku kresba sama ztrácela, nebo naopak objevovala. Toto bylo hlavním záměrem při vytváření díla. Kresba se tak stává organickou součástí daného místa. Mění svou podobu i intenzitu podle úhlu dopadu světla, podle jeho intenzity a v neposlední řadě i v závislosti na zdroji světla samotném. Vstřebává vjemy okolí, reagující na jednotlivé roční doby, kdy se cestující – divák, nachází vně či uvnitř té které zastávky.

Transparentnost barev vynecháváním bílé při tisku samozřejmě umocnila už zmíněné požadavky, a to jak na bezpečnost silničního provozu, kdy cestující nejen sám vidí ale zároveň je i viděn, a rovněž tak i na požadavky architektonické, kdy objekt přirozeně zapadá do prostředí jemu určeném.

Nejdůlnou a zároveň i nezbytnou součástí díla je také vhodné zakončení informativního textu s historickými souvislostmi, log zadavatele a vlastních realizátorů díla do ucelené koncepce této zajímavé práce.

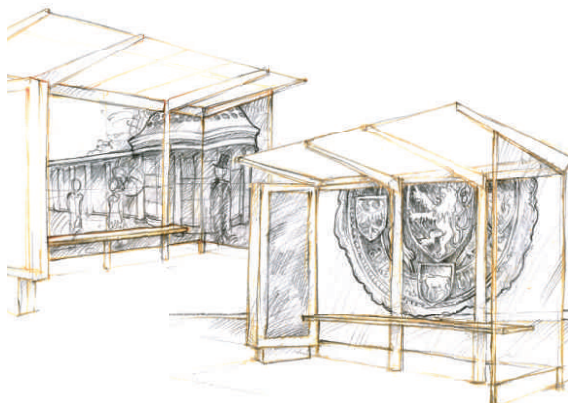
Hlavním cílem autorů výše popsaného díla bylo vytvoření takových buněk, jejichž prostřednictvím by byl umožněn vstup do veřejného prostoru, kdy se autobusová zastávka nestává pouhým automatickým nositelem reklamních aktivit a vydělečné činnosti, ale je ukazatelem své vlastní historické identity. Toto dílo bylo vytvořeno díky nekonečným projektům, a to s jednoznačným cílem: Přimět cestujícího občana – pomyslného diváka, aby se nejen rozhlédl při svém čekání kolem sebe, ale aby především vnímal své okolí a historii, která je všude kolem nás, tedy nejen na místech známých a vyhlášených. Každý čekající se přece na své cestě musí rozhlédnout vždy, a to alespoň jednou.



Návrh výtvarného řešení

autobusových zastávek města Poděbrady

“Malá městská informační a kulturní střediska”



Kresby na základě dodaných materiálů a průzkumu terénu



kresba

úprava - kolorizace



Návrh aplikace na zastávku, grafika a historický popis

Povědomí místa v kontextu dějinných událostí, historických míst a více či méně významných osobností.



POLABEC

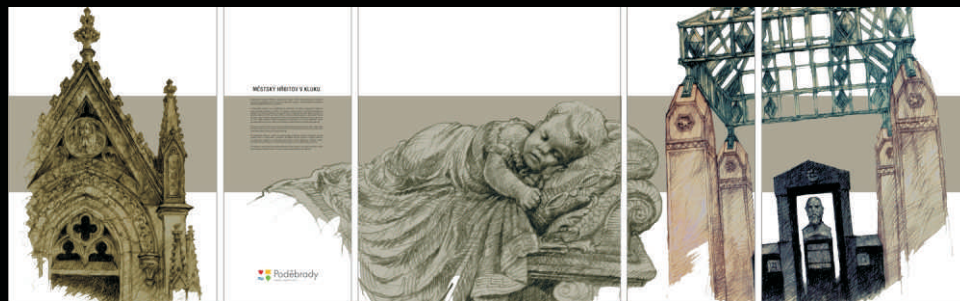
Polabec, nyní samostatná osada v rámci města Poděbrad, patří k nejstarším všim ve zdejších krajích. Původní Polabec, nazývaný také Podlabec (ves lidí žijících „pod Labem“), sahá až k řece a procházela jím prastará obchodní cesta. Až do středověku vedla přes labský brod přímo do lokality Na Vinici. Když pán z Kunštátu v polovině 14. století postavil první dřevěný most přes Labe, nová cesta k němu uhnula přes Záměstí.

Polabec se nachází v záplavovém území, v němž Labe v minulosti často měnilo svůj tok a vytvářelo šlepká ramena a tůň. Postupnou regulací během 20. století bylo koryto řeky napřímeno a většina stojatých vodních ploch zasypana. Dodnes se vedle kusu starého řečiště proti Velkému Zboží dochovalo jen malé jezírko na Záměstí.

Východně od Polabce byla v roce 1548 založena rozsáhlá císařská obora, ohrazená vysokým plotem, ze které se až v polovině 19. století stal obyčejný neohrazený les. Když roku 1908 vznikly v Poděbradech lázně, proměnila se obora v lesopark s oblíbenou výletní restaurací.

Za mostem se ve středověku nacházelo poděbradské popraviště. Haviřský kostelík Nanebevzetí Panny Marie z roku 1516 připomíná poslední popravu deseti vůdců velkého povstání kutnohorských haviřů, ke které došlo 4. srpna 1496. Smutná událost zůstala nadlouho v paměti lidu, a když v 17. století vytryskl poblíž silný pramen železité vody, lidé věřili, že je to voda zázračná – krev nevinných haviřů. V roce 1722 byly u pramene založeny malé železité lázně, které skončily s úspěšným rozvojem uhličitých lázní ve městě.

Grafické návrhy před tiskem



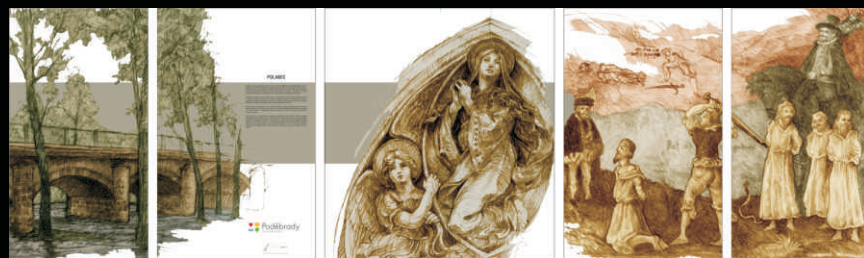
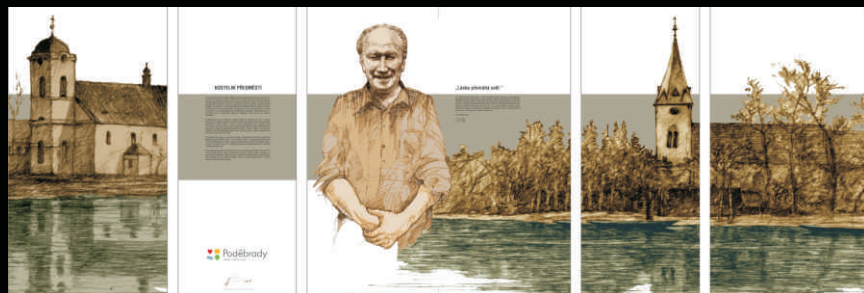
Grafické návrhy před tiskem



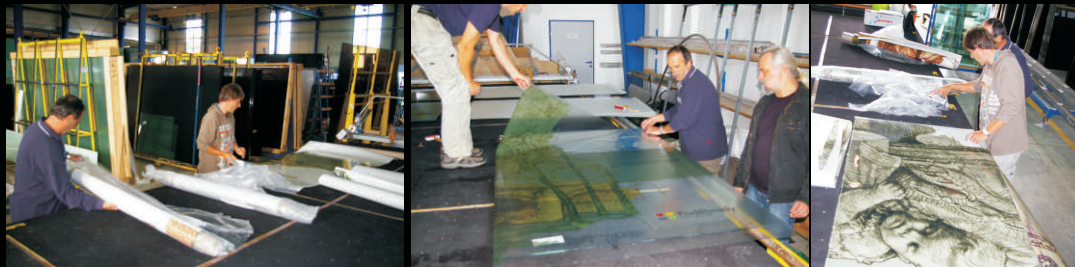
Grafické návrhy před tiskem



Grafické návrhy před tiskem



Příprava a instalace



Velké Zboží



Polabec



Městský hřbitov v Kluku



Přední Lhota



Kostelní předměstí



Žižkovo předměstí



Historie základních škol



Historie základních škol



Od ulice na vinici k náměstí

